

NUEVOS APORTES PARA EL CONOCIMIENTO DE LOS POLYCTENIDAE AMERICANOS (Hemiptera)

por RICARDO A. RONDEROS

Departamento de Entomología Sanitaria

Nuevas capturas de Chiroptera en la región norte del país, en el límite con las Repúblicas de Bolivia y Paraguay, nos ha permitido ampliar el conocimiento de la fauna de *Polyctenidae* (Hemipteros-Cimicoideos), parásitos exclusivos de murciélagos.

En esta contribución damos a conocer una nueva especie para la ciencia, *Hesperoctenes chorote* n.sp., se describe el alotipo macho de *Hesperoctenes abalosi* Del Ponte y se amplía el área de distribución de *Hesperoctenes fumarius* (Westwood), nuevo para la Argentina, incluyéndose una clave actualizada para la diferenciación de las especies del género.

Hesperoctenes chorote n. sp.

Próxima a *Hesperoctenes vicinus* Jordan, 1922.

Holotipo hembra. Cuerpo con pilosidad abundante y uniformemente distribuída en los lóbulos mesonotales y abdomen; pronoto con zonas glabras relativamente extensas. Largo del cuerpo, 2,58 mm (ejemplar aclarado y montado).

Cabeza incluyendo el labro escasamente más ancha en la base que larga en la línea media, 31:27. Labro de aspecto trapezoidal, cuatro veces y media más ancho en la base que largo en la línea media, con el margen anterior truncado y recto. Clípeo notablemente globoso a los lados de la sutura clípeo-labral (fig. 1). Proporción del largo de los artejos antenales como sigue: 15:21:15:17 (fig. 4); primero, ventralmente, con 7 setas cortas, gruesas y romas dispuestas como lo ilustra la figura 2; segundo, dorsalmente, con el peine provisto de 15 dientes cortos y gruesos (fig. 3). Cabeza, ventralmente, con los peines genales de contorno elíptico, con 20 dientes, de los cuales los laterales se proyectan considerablemente a los lados de la cabeza, hecho que los hace muy visibles dorsalmente. Peine gular con 8 setas cortas, delgadas y aguzadas, no dispuestas simétricamente a ambos lados de la línea media (figs. 1 y 5). Quetotaxia de la cabeza como en la figura 1.

Pronoto una vez y media más ancho que largo, 36:23, con casi 2/3 de su superficie glabra; lóbulos mesonotales con el cuarto basal glabro y el resto de la superficie del disco cubierta por setas más largas que las del pronoto. Cada lóbulo aisladamente una vez y un tercio más largo que ancho, 25:19, de forma subrectangular, con el ángulo póstero-externo suavemente curvado (figs. 6 y 7).

Prosterno más largo en la línea media, que ancho en borde anterior, 68:61; disco, próximo al borde anterior, con una hilera de 6-8 setas unguiformes a cada lado de la línea media; la superficie restante cubierta por filas radiales

de setas delgadas y decrecientes en tamaño hacia su vértice (fig. 5). Metasterno con setas cortas y delgadas dispuestas en varias hileras (3-4) a lo largo de los bordes laterales y posterior, teniendo el anterior sólo una de 4-6 setas muy espaciadas entre sí y similares a las anteriores. Metapleura, ventralmente, con 7 setas largas y agudas dispuestas perpendicularmente al borde coxal.

Fémur I con el borde posterior bruscamente curvado próximo a la base (fig. 8); tibias II y III con dos largos pelos, uno basal y otro mesial.

Material examinado:

Holotipo hembra: Santa Victoria Este (Salta), toldería La Merced, s/Mo-
lossops t. *temminckii* (Burm), 18-VI-1961, Ronderos col. Nº 5788 en la Colección del Instituto Nacional de Microbiología.

Observaciones: Esta especie está estrechamente ligada al grupo constituido por *H. cartus*, *H. vicinus*, *H. parvulus* y *H. minor*, por la presencia de peine gular. Se aproxima a *vicinus* Jordan por las proporciones de los artejos antenales y la quetotaxia del pronoto y metapleura, caracteres estos que separan a ambas especies de las tres restantes.

Hesperoctenes chorote n. sp. es perfectamente diferenciable de *H. vicinus* Jordan por: 1) la forma y proporciones del labro; 2) tener los lóbulos mesonotales más largos que el pronoto y subrectangulares; 3) la forma del borde posterior del fémur I; 4) la prominencia marcadamente globosa del clipeo a ambos lados de la sutura clipeo-labral; 5) la marcada saliencia a ambos lados de la cabeza de los dientes laterales de los peines gulares.

Hesperoctenes abalosi Del Ponte

1945. *Del Ponte*. An. Inst. Med. Reg. Tucumán, 1 (1): 129.

1961. *Ronderos*, Actas y Trabajos Primer Congr. Sudamericano de Zoología, t. III: 176.

Alotipo macho: Cuerpo con pilosidad abundante, corta y uniformemente distribuida. Largo del cuerpo, 2,9 mm (ejemplar aclarado y montado).

Cabeza incluyendo el labro más larga en la línea media que ancha en la base, 35:32. Labro tres veces más ancho en la base que largo en la línea media, 18:6, con el borde anterior algo prominente, pero uniformemente curvado. Quetotaxia de la cabeza como se ilustra en la figura 10.

Cabeza, ventralmente, glabra, salvo escasos pelos cortos y delgados en la región gular a ambos lados de la trompa. Peines genales y quetotaxia de los bordes de la cabeza como en la figura 10. Antena con el segmento 2º mayor que los restantes y el 3º y 4º iguales en longitud, 7,5:13:12:12. Primer segmento antenal, ventralmente, con 9 setas cortas, gruesas y romas dispuestas irregularmente a lo largo del borde anterior; el resto de su superficie con la mitad basal glabra y la apical con setas largas y aguzadas dispuestas sin orden, agrupándose de preferencia en las proximidades de los bordes anterior e inferior (fig. 11).

Pronoto más de una vez y media más ancho que largo, 33:20; disco con aproximadamente 1/3 de su superficie total glabra, con los márgenes laterales subparalelos (fig. 17). Lóbulos mesonotales poco más largos que anchos, cada lóbulo aisladamente 19:16,5, de contorno subrectangular (fig. 18).

Prosterno 1 ½ vez más largo en la línea media que ancho en el borde anterior, 17:13, con la quetotaxia que se indica en la figura 12. Metapleura, ventralmente, con un grupo de 9 largas setas perpendiculares al borde coxal y una fila de otras 9 algo menores a lo largo del mismo (fig. 13).

Tibias II y III con 4 pelos largos, dos en el tercio basal y dos en el apical. Fémur I con el borde posterior uniformemente redondeado.

Paramero impar largo y suavemente curvado hacia arriba desde la base, con el ápice fuertemente curvado hacia abajo en forma de gancho (fig. 16).

Material examinado:

Alotipo macho: Santa Victoria Este (Salta), toldería La Merced s/*Tadarida brasiliensis*, VI-1960, Bachmann col., N° 4669 en la Colección del Instituto Nacional de Microbiología.

Holotipo hembra: Girardet (Sgo. del Estero-Arg.), s/*Promops nasutus ancilla*, 12-II-1944, Romaña-Abalos col., Nos. 2126 y 2125 (1 pata I), en la Colección del Instituto Nacional de Microbiología.

16 hembras y 10 machos: Santa Victoria Este (Salta), toldería La Merced, VI-1960, s/*Tadarida brasiliensis*, Bachmann col., en la Colección del Instituto Nacional de Microbiología.

Observaciones: El material examinado, en especial los 11 ejemplares machos, nos permite destacar un carácter que hasta el momento no había ofrecido detalles dignos de ser tenidos en cuenta, y que a nuestro juicio no debe ser desechado en el futuro, como un carácter accesorio de valor diagnóstico. Nos referimos al *paramero impar* del macho, cuya morfología constituye un elemento de juicio ponderable por su constancia y caracteres propios (en cuanto a su forma se refiere) en el caso especial de *H. abalosi*, que no se repite en otras especies del género.

En lo referente al tamaño del cuerpo en ambos sexos, la diferencia es evidente, siendo la hembra mayor que el macho en 0,5 mm, diferencia que es significativa si se tiene en cuenta que en las especies de este género las magnitudes oscilan entre 5 y 2,5 mm aproximadamente. En esta especie no existe un dimorfismo sexual evidente, si bien se puede mencionar como tal, las diferencias siguientes: 1) largo del cuerpo, mayor la hembra que el macho; 2) relación entre el largo del pronoto y lóbulos mesonotales, que en la hembra es igual y en el macho es mayor el primero.

Sólo queda por destacar que para esta especie son dos los huéspedes hasta el momento conocidos, *Promops nasutus ancilla* y *Tadarida brasiliensis*.

Hesperoctenes fumarius (Westwood)

Esta especie ha sido hallada por nosotros sobre *Molossus major crassicaudatus* en la localidad de Santa Victoria Este (Salta), toldería La Merced en un total de 15 hembras, 12 machos y 6 ninfas (2 de penúltimo y 4 de último estadio), y por Prosen en Jujuy, sobre un huésped no determinado ("murciélago"), según un ejemplar que gentilmente nos facilitara para su estudio.

Los hallazgos de esta especie en Santa Victoria Este (Provincia de Salta) constituyen junto con el de Jujuy, los puntos más australes de distribución de esta especie, la que hasta el momento sólo había sido confirmada para Cuba, manteniéndose como interrogante actualmente la cita provisoria que para varios ejemplares de Ubatuba (San Pablo-Brasil) hiciera Schwenck (1935), ya que no nos ha sido posible tener dicho material en nuestras manos; con el agravante de que, con la descripción que se hace en el trabajo del citado autor y las ilustraciones que en él se agregan se hace imposible un diagnóstico específico correcto.

De la comparación de este material con el que nos enviara el Dr. R. L. Usinger (1 hembra y 1 macho), se imponen las siguientes consideraciones: Este material cuya procedencia es Cuba (Pinar del Río y Matanzas), coincide exactamente en cuanto a su aspecto y proporciones con nuestro material de Salta, no así con el que nos fuera remitido por el Sr. A. F. Prosen (1 hembra), el

que concuerda en todo lo concerniente a aspecto y proporciones, discrepando en su tamaño, el que es notablemente mayor, según se establece en el cuadro siguiente, para una hembra representativa de cada localidad:

	Cuerpo Largo en mm	Labro		Cabeza			Antena				Pronoto			Lob. Mesonoto			
		a°	l°	a		a	I	II	III	IV	a	i	a		a	i	i
				i	a	i							i	a	i	i	
Jujuy, Argentina, s/murciélagos ...	3.75	50	15	3.3	88	74	1.18	18	23	23	23	97	57	1.7	55	60	0.94
Sta. Victoria Este, s/M. mayor ...	2.09	45	13	3.4	80	68	1.18	15	25	25	25	90	53	1.6	50	52	0.96
Pinar del Río, Cu- ba, s/Molossus sp.	2.07	40	12	3.3	80	66	1.2	14	24	24	24	88	52	1.6	50	51	0.98

a: ancho; l: largo.

Ante este hecho, que consideramos interesante resaltar, suponemos que esta diferencia, tan sólo de tamaño, puede estar íntimamente ligada al huésped, hipótesis que lamentablemente no podemos confirmar por carecer de la identificación específica de los mismos, excepto en lo que se refiere a los ejemplares por nosotros capturados.

Material examinado:

15 hembras, 12 machos y 6 ninfas (2 de penúltimo y 4 de último estadio), Santa Victoria Este (Salta, tolдерía La Merced) VI-1960, s/*Molossus major crassicaudatus*, Bachmann col., en la Colección del Instituto Nacional de Microbiología.

1 hembra de Jujuy, s/murciélagos, XI-1950, Col. A. F. Prosen.

1 hembra de Pinar del Río, Cuba, ex *Molossus* sp., Thomas Barbour col. Col. Dep. Entomology, Univ. California.

1 macho de Matanza, Cuba, off *Molossus tropidorhynchus* Gray, Bermúdez col., Col. Dep. Entomology, Univ. California.

Clave para la identificación de las especies del género *Hesperoctenes* Kirkaldy

- | | | |
|-------|---|--------------------------------|
| 1 | Región gular setosa | 2 |
| | Región gular glabra | 8 |
| 2 | Setas de la región gular dispuestas irregularmente en un manojo; cuerpo cubierto por numerosos pelos regularmente distribuidos .. | 3 |
| | Setas de la región gular dispuestas en una fila; cuerpo cubierto por escasos pelos, irregularmente distribuidos | 4 |
| 3 (2) | Artejos antenales I y III iguales en longitud. Labro con el borde anterior regularmente curvado. Fémur I con el margen externo marcadamente curvado en el medio | <i>hermsi</i> Ferris y Usinger |
| | Artejo antenal I más corto que el III. Labro con el borde anterior de forma ojival. Fémur I con el margen externo más redondeado basalmente | <i>setosus</i> Jordan |
| 4 (3) | Peine gular con una sola fila de 10-14 dientes | <i>cartus</i> Jordan |
| | Peine gular con una sola fila de 6-8 dientes .. | 5 |

- 5 (4) Antena con los segmentos I y III igual en longitud 6
 Antena con los segmentos I y III desiguales en longitud 7
- 6 (5) Labro 3 veces más ancho que largo *vicinus* Jordan
 Labro 4 veces más ancho que largo, de ápice recto *chorote* n. sp.
- 7 (5) Metapleura con 6-7 setas irregulares en tamaño *parvulus* Ferris y Usinger
 Metapleura con 8-11 setas largas y gruesas ... *minor* Ronderos
- 8 (1) Cabeza en la línea media más larga que el ancho de la base 9
 Cabeza en la línea media más corta que el ancho de la base 12
- 9 (8) Segmentos III y IV de la antena de igual longitud; cabeza marcadamente más larga que ancha 10
 Segmentos II, III y IV de la antena de igual longitud, o el III mayor que el IV 11
- 10 (9) Metapleura con 8-9 setas gruesas dispuestas irregularmente o en 2-3 hileras bien definidas ... *limai* Ferris y Usinger
 Metapleura con un grupo de 9 setas largas en posición mediana perpendiculares al borde coxal y una fila de 9 más cortas a lo largo del mismo *abalosi* Del Ponte
- 11 (9) Segmentos antenales II, III y IV de igual longitud; cabeza escasamente más larga que ancha *longiceps* (Waterhouse)
 Segmento antenal III mayor que el IV, cabeza marcadamente más larga que ancha *angustatus* Ferris y Usinger
- 12 (8) Cabeza escasamente más ancha que larga; pronoto más de una vez y media tan ancho como largo 13
 Cabeza notablemente más ancha que larga; pronoto casi dos veces tan ancho como largo ... 14
- 13 (12) Bordes laterales del pronoto semiconvergentes; lóbulos mesonotales subcuadrangulares. Fémur I fuertemente curvado en la mitad del borde posterior *eumops* Ferris y Usinger
 Bordes laterales del pronoto subparalelos; lóbulos mesonotales subrectangulares. Fémur I con el borde posterior uniformemente curvado .. *giganteus* Ronderos
- 14 (12) Metapleuras con 6-8 setas largas. Metaesternon con setas en toda su superficie excepto en el medio 15
 Metapleuras con 10-12 setas. Metaesternon con setas sólo en los márgenes laterales y posterior *impressus* Horvath

- 15 (14) Segmentos antenales II, III y IV de igual longitud; pronoto con áreas glabras en el disco (en el medio y próximas a los ángulos postero-laterales) *fumarius* (Westwood)
- Segmentos antenales III y IV de igual longitud; pronoto con disco sin zonas glabras *tarsalis* Horvath

R E S U M E N

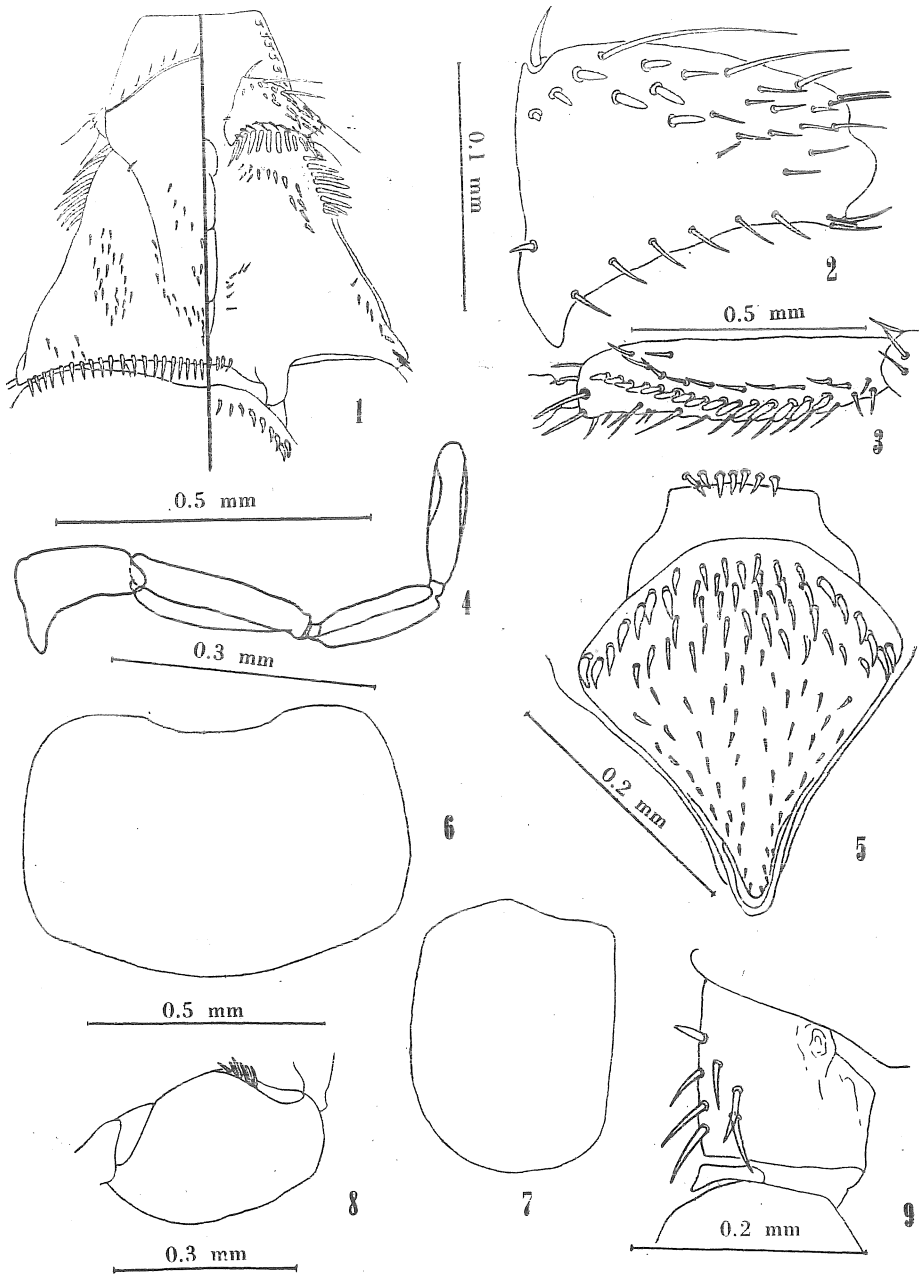
En este trabajo se describen *Hesperoctenes chorote* n. sp. y el alotipo macho de *Hesperoctenes abalosi* Del Ponte, ambos del norte de la Argentina, mencionándose además la presencia por primera vez para el país de *Hesperoctenes fumarius* (Westwood), hallazgo que constituye la cita más austral conocida para esta especie. Se agrega una clave para las especies del género *Hesperoctenes* Kirk.

S U M M A R Y

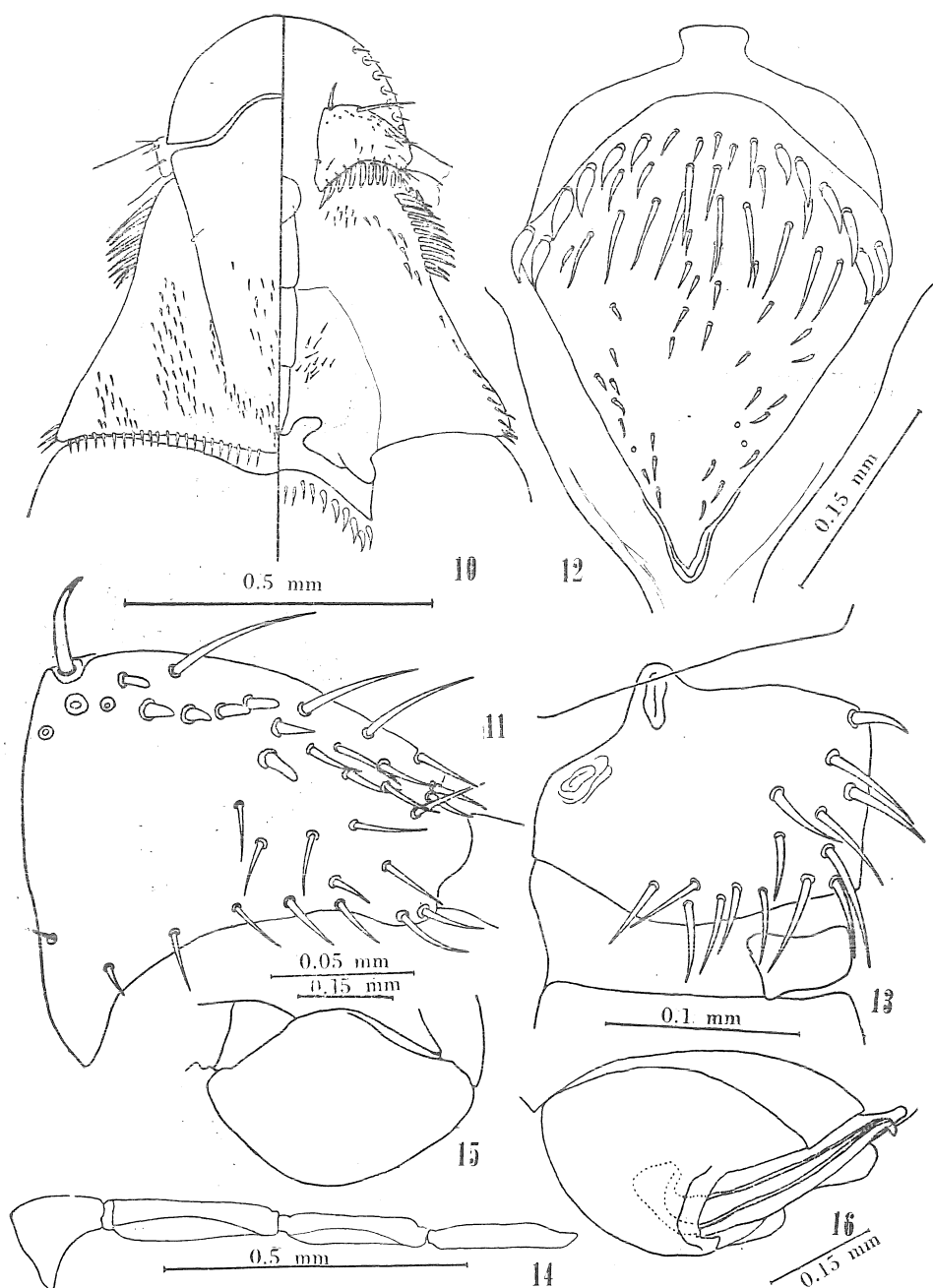
Hesperoctenes chorote n. sp. and the male allotype of *Hesperoctenes abalosi* Del Ponte, from the north of Argentine are described; *H. fumarius* is also mentioned for first time from the same region, performing the most austral reference for it. A key for the species of this genera is added.

BIBLIOGRAFIA

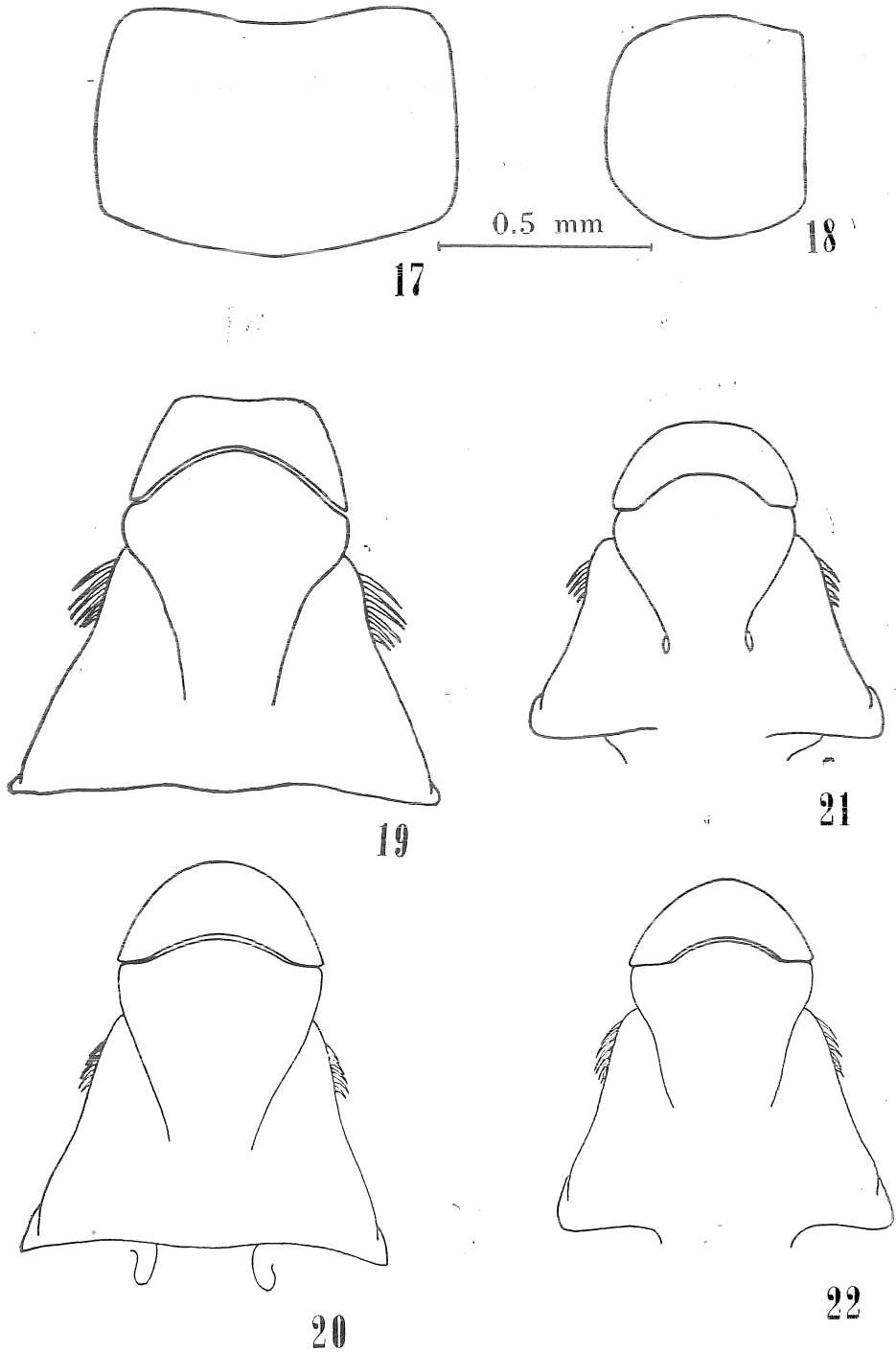
- Del Ponte, E. — 1945. *Hesperoctenes abalosi* n. sp. (Hemiptera-Polyctenidae), An. Inst. Med. Reg. Tucumán, 1 (1): 129-130.
- Ferris, G. F. y Usinger, R. L. — 1939. The family Polyctenidae (Hemiptera-Heteroptera). Microentomology, 4 (1): 1-50.
- 1945. Notes and descriptions of American Polyctenidae (Hemiptera), Pan-Pac. Ent., 21 (4): 121-124.
- Jordan, K. — 1922. The American Polyctenidae. Ectoparasites. 1 (4): 204-215.
- Ronderos, R. A. — 1960. Polyctenidae Americanos. I. (Hemiptera), Actas Primer Congreso Sudamericano de Zoología, La Plata, t. III: 173-180.
- 1961. Polyctenidae Americanos. II. (Hemiptera), Act. Zool. Lilloana, Tucumán (en prensa).
- Schwenck, J. — 1935. Descrição de um *Hesperoctenes* (fam. Polyctenidae). An. Fac. Med. Sao Paulo, XI (1): 37-42.
- Westwood, J. O. — 1874. Thesaurus Entomologicus Oxoniensis. Clarendon Press, p. 197-199.



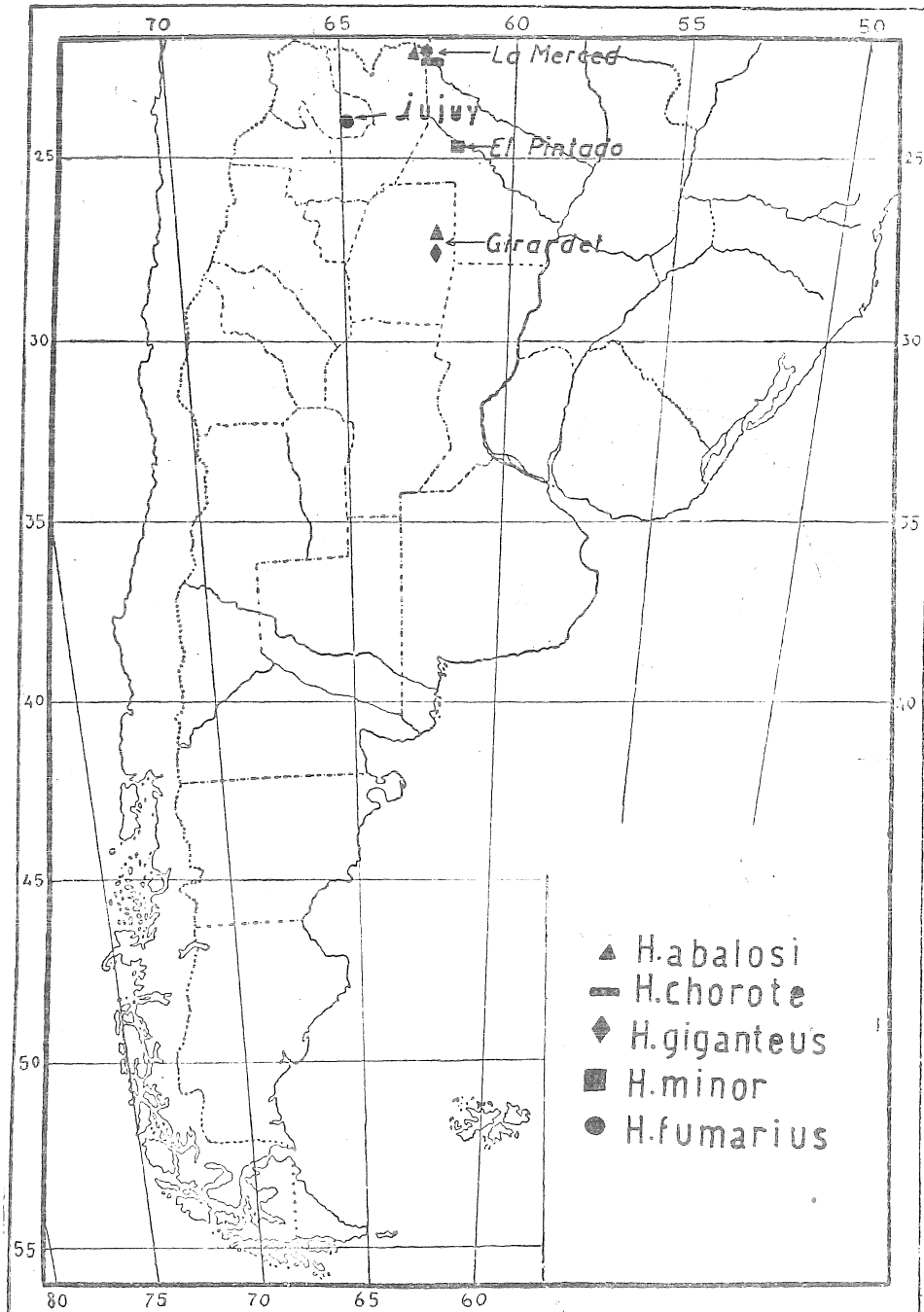
Hesperoctenes chorote n.sp.; 1, cabeza, dorsal y ventral; 2, primer artejo antenal, ventral; 3, segundo artejo antenal, dorsal; 4, antena, ventral; 5, prosterno y peine gular; 6, pronoto; 7, lóbulo mesonotal izquierdo; 8, fémur I; 9, metapleura.



Hesperoctenes abalosi. Del Ponte, alotipo macho; 10, cabeza, dorsal y ventral; 11, primer artejo antenal, ventral; 12, prosterno; 13, metapleura; 14, antena, ventral; 15, fémur I; 16, terminalia.



Hesperoctenes abalosi. Del Ponte, alotipo macho: 17, pronoto; 18, lóbulo mesonotal izquierdo. Cabezas, dorsal de: 19, *H. chorote* n.sp.; 20, *H. minor* Ronderos (original); 21, *H. vicinus* Jordan; 22, *H. cartus* Jordan (seg. Ferris y Usinger, 1939).

Distribución de las especies argentinas del género *Hesperoetenes*.