

NOTAS SOBRE TABANIDOS ARGENTINOS (DIPT.-INSECTA) II
SOBRE DOS ESPECIES NUEVAS DE DASYBASIS HALLADAS EN
LA ZONA DE LAGO FONTANA (CHUBUT)

por SIXTO COSCARON

Departamento de Entomología Sanitaria

Durante el viaje efectuado en el mes de febrero del corriente año a la zona centro oeste de Chubut y norte oeste de Santa Cruz, auspiciada por el Instituto Nacional de Microbiología en colaboración de Sanidad del Ejército, con el objeto de realizar estudios relacionados con Entomología Sanitaria, se tuvo oportunidad de recoger datos biológicos y de coleccionar abundante material entomológico que ha servido para lograr nuevos aportes zoogeográficos y para encontrar novedades taxionómicas de interés.

Entre las novedades taxionómicas que deseo hacer conocer aquí figuran dos especies nuevas para la ciencia y que fueron coleccionadas en la zona de Lago Fontana: *Dasybasis fontanensis* n.sp. y *Dasybasis cumelaesquæ* n.sp.

Quiero aprovechar esta oportunidad para agradecer a Sanidad del Ejército por todas las facilidades que nos brindaron para recorrer las distintas zonas visitadas, así como a Gendarmería Nacional por la amable hospitalidad que continuamente nos ofreció en los alejados puestos fronterizos.

***Dasybasis fontanensis* n. sp.**

Holotipo hembra.

Largo del cuerpo: 14,5 a 16 mm. Alas: 13 a 13,5 mm.

Frente castaño amarillento, con tomento amarillento grisáceo y abundantes pelos negros con algunos amarillentos en la mitad basal. Lados aproximadamente paralelos, presentándose en algunos ejemplares con ligera convergencia hacia arriba (fig. 3). Índice frontal: 2,09.

Callo frontal castaño oscuro, no tocando los ojos, de forma aproximadamente pentagonal, casi tan ancho como alto, con la porción apical prolongada en forma de listón. Triángulo vertexal angosto de color castaño. Tubérculo ocelar reducido, apareciendo como una mancha más oscura en el ángulo mediano del triángulo vertexal; el único ocelo apenas insinuado es el inferior.

Ojos oscuros, con brillo iridiscente y reflejos con tonalidades que van del verde azulado al rojizo; con cortos pelos incoloros.

Subcallo, genas, clipeo y occiput grisáceos, con tomento gris amarillento. Clipeo y porción superior de las genas con algunos pelos blancos. Borde marginal superior de las antenas dorado grisáceo.

Antenas según fig. 5. Escapo y pedicelo negruzcos, con tomento grisáceo y pelos negros hasta grises según la luz. Flagelo negro, tapizado con cortos pelos negros con algunos alternados algo mayores. Placa basal sin apéndice y de forma subtrapezoidal, estilo antenal con cuatro artejos bien diferenciables.

Palpos gris amarillento. Artejo distal con abundantes pelos negros con algunos blanquecinos entremezclados, más abundantes en el borde posterior; con ligera curvatura en el extremo proximal y luego adelgazándose hacia el extremo distal, achatados lateralmente. Artejo basal con largos pelos blanquecinos (fig. 2). Palpos generalmente más largos que la mitad de la longitud de la trompa (figs. 3 y 4). Trompa negra.

Tórax castaño ocre con cinco bandas grisáceas; la central escasamente marcada y sólo bien visible en una pequeña porción anterior y en la posterior, donde confluyen con las dos laterales proximales (fig. 1). Posee pilosidad decumbente amarilla dorada y pelos erectos negros. Escutelo con mancha central castaño grisácea; el resto del mismo de color grisáceo, con pilosidad semejante al mesonoto, llevando además largos pelos blanquecinos en sus bordes látero posteriores.

Pleuras castaño grisáceas, con largos pelos blanquecinos por detrás del estigma posterior. Alas subhialinas, con las nervaduras transversales y algunas longitudinales sombreadas. Apéndice R_4 aproximadamente igual al largo de la base de inserción (fig. 6). Porción terminal de R_1 con mancha castaña. Balancines castaños, con el borde posterior algo más claro, con fina pubescencia que le da brillo plateado.

Esternitos castaño grisáceos con pelos largos.

Patas castaño grisáceo oscuro, con tomento grisáceo y pilosidad decumbente que va del plateado al negro, según la incidencia de la luz. Coxas con largos pelos gris blanquecinos; porción inferior del fémur castaño; porción anterior de tibia I y II castaño rojizo; pulvillos y empodio pulviliforme amarillo dorado.

Abdomen (fig. 1) dorsalmente grisáceo. Borde posterior de los tergitos II-VII y triángulos centrales gris claro, con pilosidad decumbente amarillo dorada; a ambos lados del triángulo central están esbozados en cada tergito dos triángulos anteriores oscuros, con la base dirigida hacia adelante y cubiertos de pelos negros. Borde anterior de los tergitos oscuros, con pelos negros. VIII tergito gris oscuro. Bordes laterales del tergito II y III castaño rojizo. Porción ventral gris oscuro, con el borde posterior más claro.

Genitalia según figuras 7-13. Cercos (fig. 12) con el borde distal desde aproximadamente subcircular hasta achatado, con márgenes laterales convexas, estando más marcada esta convexidad hacia la porción externa; presenta mayor pigmentación hacia la porción central. Placa basal del X tergito con dos placas subtrapezoidales altas, con bordes laterales convexas, uniformemente pigmentados y con algunas cerdas largas en el borde posterior e interno de los mismos, el resto con cerdas menores. IX tergito formado por dos placas subtriangulares con alrededor de trece cerdas; la mayor pigmentación encuéntrase en el borde anterior e interno y en el área de implantación de las cerdas. Hipoprocto (fig. 11) de forma triangular, provisto de alrededor de 40 cerdas. VIII esternito y gonapófisis según fig. 13; con pigmentación bien acentuada en el borde póstero mediano y anterior; las cerdas de la porción medial convergen hacia un punto central. Espermatecas (fig. 9) distalmente engrosadas, pero con el extremo aguzado, presentando los bordes ligeras rugosidades. Extremo caudal de los ductos espermáticos según figura 10. Horquilla genital con los bordes anteriores y laterales anteriores esclerosados; porción ensanchada posterior sin pigmento. "Peine" de la porción distal desde 15 a 25 espinas largas.

Material examinado: Lago Fontana, Chubut, 14-II-61. Cols. Bejarano, Capri y Coscarón, 1 holotipo hembra y 2 paratipos hembra en Museo de La Plata, 2 paratipos hembra en Museo Argentino de Ciencias Naturales y 17

paratipos hembra en el Departamento de Entomología Sanitaria del Instituto Nacional de Microbiología.

Resulta difícil la ubicación taxionómica de nuestros tabanos debido a la ausencia de tipos en nuestras colecciones para poder comparar ya que sus descripciones generalmente muy escuetas, están casi siempre sin ilustraciones. No obstante esto tenemos la seguridad de que la especie aquí descrita es nueva para la ciencia.

Las especies con las cuales tiene mayores semejanzas presentan caracteres morfológicos que no permiten homologarlas: con *Dasybasis tephrodes* (Phil.) presenta diferencias en la forma del callo frontal y dibujos del tórax y abdomen; con *D. canipilis* (Krb.) no coincide especialmente porque el callo en esta especie no toca los ojos y no presenta triángulos en el abdomen; con *D. schmusci* (Krb.) se diferencia por la forma del callo, dibujo del tórax y tonalidad de las alas; con *D. testaceomaculatus* (Macq.) por el color de la frente, de alas y dibujo de abdomen; y con *D. trianguliferus* (End.) por la forma de la frente y callo, dibujos y tonos del tórax y abdomen.

El nombre específico está dedicado a la zona donde fue capturada.

El material fue capturado sobre cebo humano.

Dasybasis cumelafquen n. sp.

Holotipo hembra.

Largo del cuerpo: 13,5 a 14 mm. Alas: 11 mm.

Frente negruzca, con tomento grisáceo que le da aspecto ceniciento, con largos pelos negros entremezclados con algunos grisáceos. Lados de la frente aproximadamente paralelos. Índice frontal: 2.

Callo frontal negro, tocando los ojos, más ancho que largo, con el borde superior terminado irregularmente en 3 puntas (fig. 16). Triángulo vertexal del mismo color que el resto de la frente y cubierto de largos pelos negros; vértice inferior, juntamente con el tubérculo ocelar y la zona que rodea a este último oscurecidos. Tubérculo ocelar poco nítido, ocelos ausentes o poco desarrollados.

Ojos oscuros, con brillo iridiscente, con abundantes pelos incoloros y notablemente desarrollados. Subcallo, genas, cípeo y occiput gris negruzco, con tomento grisáceo, que le da tonalidades cenicientas; el primero algo más claro, con el reborde superior de las antenas de un tono dorado grisáceo. Área látero superior del subcallo, genas y cípeo con pelos blanquecinos, siendo más cortos los del subcallo; pelos del occiput blanco grisáceo hasta amarillento y con algunos pelos alternados.

Antenas negras; escapo y pedicelo con tomento grisáceo que les da tonalidades de ese color; llevan pelos negros y algunos incoloros que varían de tonalidad según la insidencia de la luz. Pedicelo con apéndice. Flagelo tapizado con cortos pelos negros alternados con algunos pelos más largos, pero del mismo color; apéndice de la placa basal algo insinuado; estilo antenal con 4 artejos bien diferenciados (fig. 18).

Palpos grisáceos, con tomento blanquecino; artejo apical con pelos negros y algunos blancos entremezclados; presenta la curvatura en el extremo proximal, a continuación de la cual se va afinando hasta el extremo, que es más bien agudo. Artejo basal con largos pelos blanquecinos, alcanzan aproximadamente la mitad del largo de la trompa (figs. 15, 16 y 17). Trompa negra.

Tórax gris oscuro mate (fig. 14), con 4 bandas longitudinales gris claro, no muy visibles; en la línea media una fina banda longitudinal. Lleva abun-

dante pilosidad erecta blanquecina y algunos pelos negros. Escutelo gris oscuro mate, con largos pelos blanquecinos.

Pleuras grisáceas, con largos pelos blanco grisáceos. Alas subhialinas; bordes terminales de R_1 con una mancha castaña; R_4 sin apéndice (fig. 19). Balancines castaños con pubescencia muy fina que le da reflejos grisáceos. Extremo de la cabezuela más clara. Patas gris negruzco, con fina pilosidad decumbente plateada y largos pelos que van del plateado al negro según la incidencia de la luz. No existe diferenciación de color entre los distintos artejos; solamente el extremo de los tarsos (pulvillos y empodio pulviliforme) de color amarillo anaranjado.

Abdomen dorsalmente gris oscuro mate, con el borde posterior de los tergitos castaño grisáceo claro (fig. 14); cubierto con largos pelos semejantes a los del tórax, que varían desde el plateado al grisáceo, según la incidencia de la luz. En los tergitos III-VI inclusive, existen dos franjas a ambos lados de la línea media, que determinan en cada tergito dos triángulos no muy nítidos, con las bases colindantes en el borde anterior y llegando el vértice opuesto al borde posterior; hay además dos franjas laterales oscuras en los costados de los tergitos. Entre las dos hileras de triángulos centrales hay otra hilera de triángulos opuestos de color claro. Determinan en conjunto cuatro bandas algo más oscuras y tres más claras, sin bordes de separación bien diferenciados. Estos dibujos no están bien configurados y como los determina la pilosidad que los recubre, formada por pelos largos y ralos, se observan mejor con escaso aumento e iluminando de costado el ejemplar.

Porción ventral del abdomen gris oscuro mate, con el borde posterior de los esternitos algo más claro, con pelos largos y ralos de tonalidad que va del plateado al negro, según la incidencia de la luz.

Genitalia según figuras 20-26: sus piezas están muy pigmentadas. Cercos subovoidales con mayor pigmentación en la porción media distal (fig. 25); con abundantes cerdas. Placa basal del X tergito con dos placas subtrapezoidales, con menor pigmentación en la porción basal; lleva abundantes cerdas, siendo las del borde posterior bastante más largas que las restantes. IX tergito formado por dos placas subtriangulares, bien pigmentadas, disminuyendo su intensidad hacia la porción interna; lleva de 4 a 6 cerdas en el borde posterior. Hipoprocto de forma subtriangular con alrededor de 45 cerdas en el borde posterior (fig. 24). VIII esternito y gonapófisis según fig. 26, bien pigmentadas, con mayor intensidad en el borde posterior y porción central donde se marcan varias fajas transversas. Horquilla genital según fig. 20, borde anterior bien pigmentado; "peine" de la porción distal con alrededor de 40 espinas largas, seguidas hacia la porción latero externa por otras espinas más cortas, muy numerosas, que se van perdiendo hacia afuera. (fig. 21). Espermatecas con el extremo distal subovoidal, con microestructura granular muy fina. Extremo caudal de los ductos espermáticos según figura 23.

Material examinado: Lago Fontana, Chubut, 14-II-61, Cols. Bejarano, Capri y Coscarón: 1 holotipo hembra en colec. Museo La Plata. 1 paratipo hembra en colec. Departamento de Entomología Sanitaria, Instituto Nacional de Microbiología.

Esta especie la consideramos nueva para la ciencia por no coincidir con ninguna descripción de las especies conocidas hasta la fecha.

Dasybasis tephrodes (Phil.) es la especie que mayor similitud presenta con la que aquí describimos, pero las diferencias que existen en la proporción del largo y ancho de la frente, color de palpos, escapo y pedicelo, patas, pleuras y configuración del tórax y abdomen son motivo para considerarla, basándonos en esa descripción, como una especie nueva.

El material fue coleccionado sobre cebo humano.

El nombre específico fue tomado del mapuche que significa lago hermoso: cume-hermoso y lafquen-lago.

RESUMEN

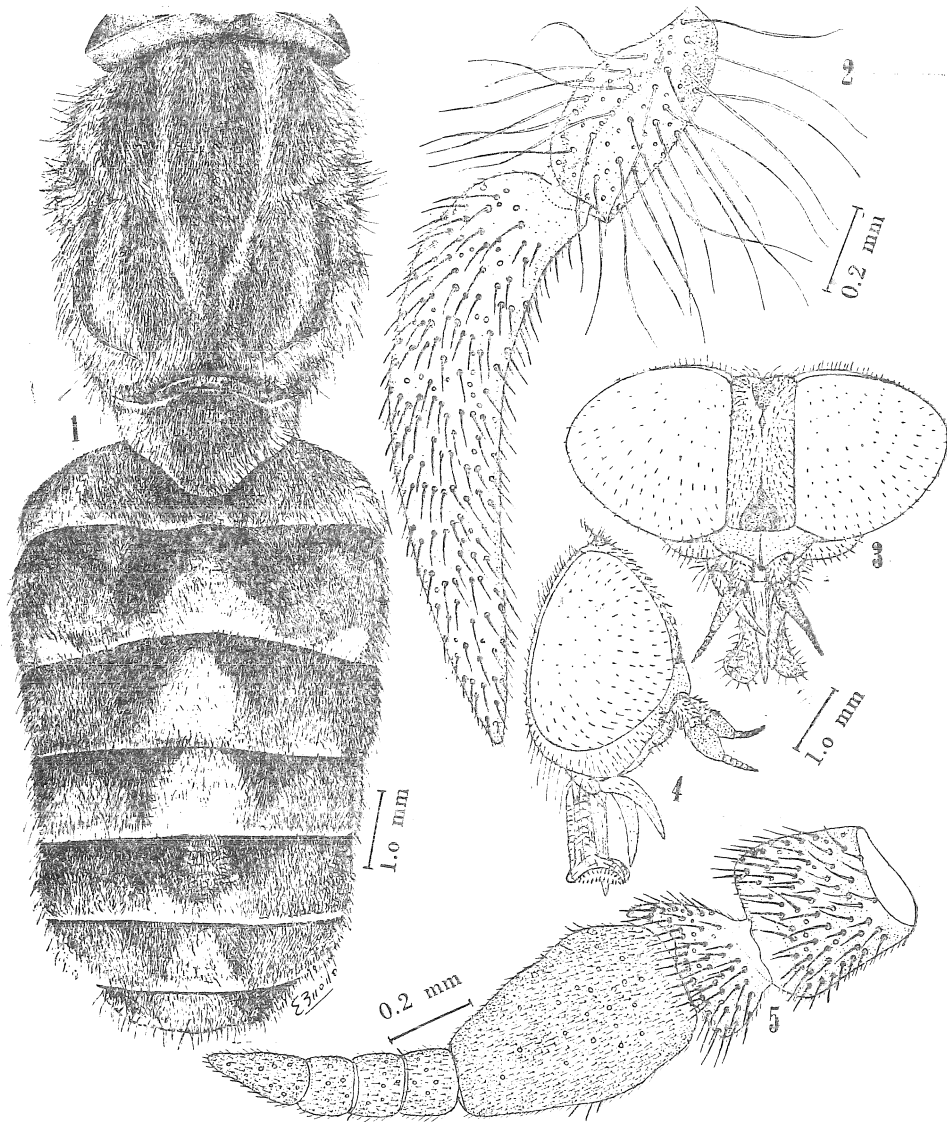
Se describen dos especies nuevas, *Dasybasis fontanensis* y *Dasybasis cumela-fquen*, basadas en hembras coleccionadas en Lago Fontana (Chubut), con cebo humano. Se hace la descripción de la morfología externa y de la genitalia, acompañando figuras de las mismas.

SUMMARY

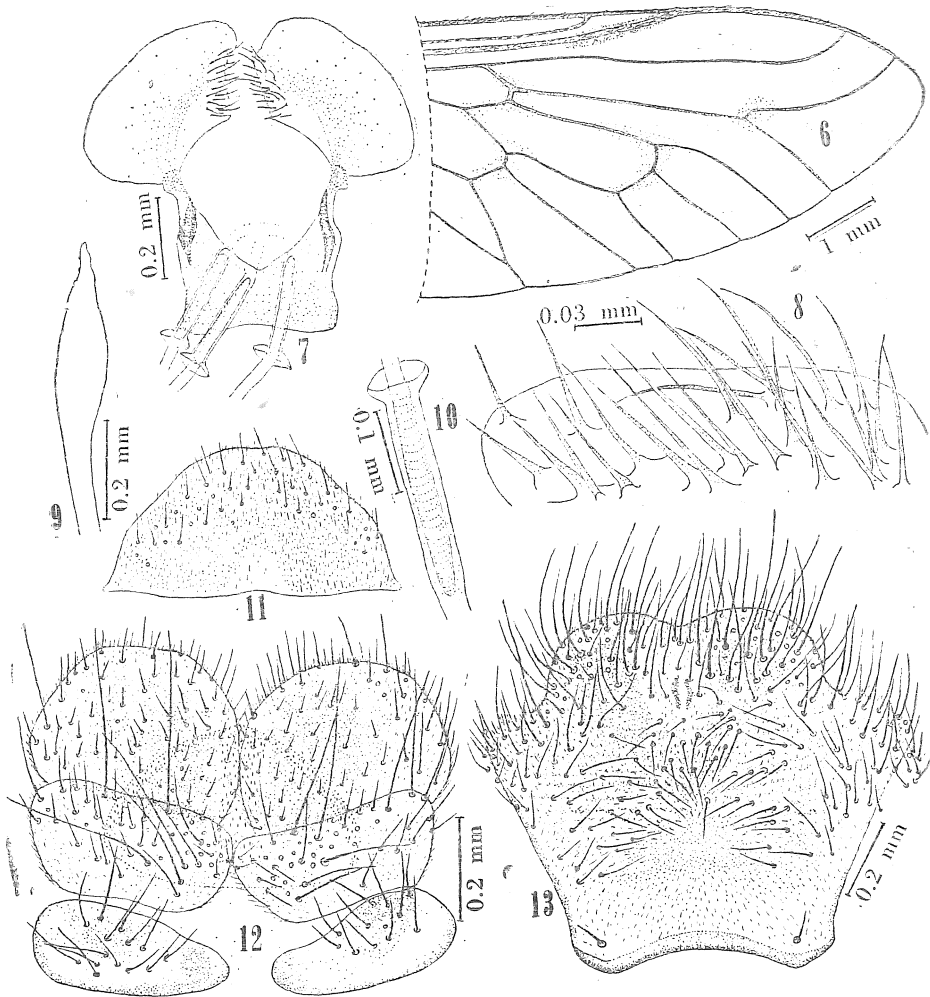
Two new species *Dasybasis fontanensis* y *Dasybasis cumela-fquen* are described, based on females collected in Lago Fontana (Chubut), with human feed. The external morphology and genitalia are described and illustrated.

BIBLIOGRAFIA

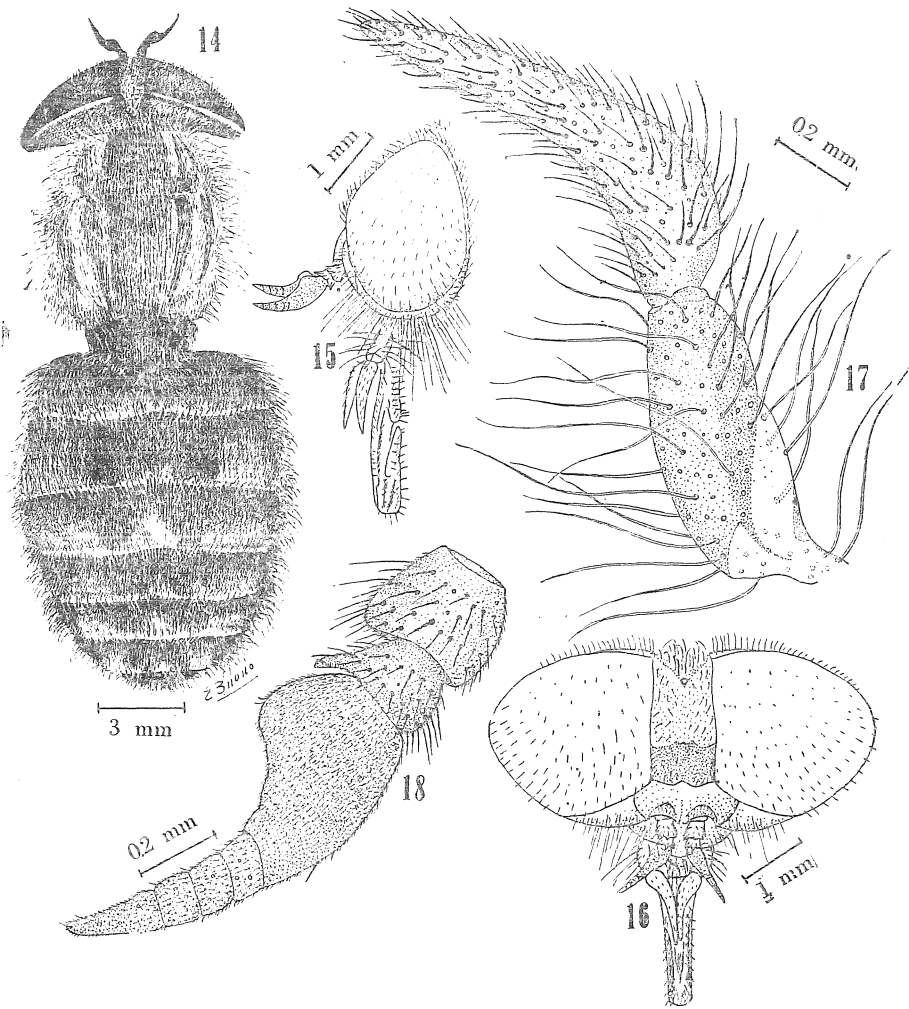
- Enderlein, G.*, 1925. Grundlagen eines neuen Systems der Tabaniden. Mitt. Zool. Mus. Berlin, 11: 205-409, 1 fig.
Kroeber, O., 1930. Tabanidae. Diptera of Patagonia and South Chile. London. Brit. Museum (N. H.), Part. V, f. 2: 106-161, 2 pls.
— 1931. Neue süd-und mittelamerikanische Arten der Dipteren gattung Tabanus L. - Stutt. Ent. Zeit., 92: 275-305.
Philippi, R. A., 1865. Aufzählung der chilenischen Diptera. Verh. zool. bot. Ges. Wien, 15: 707-724.



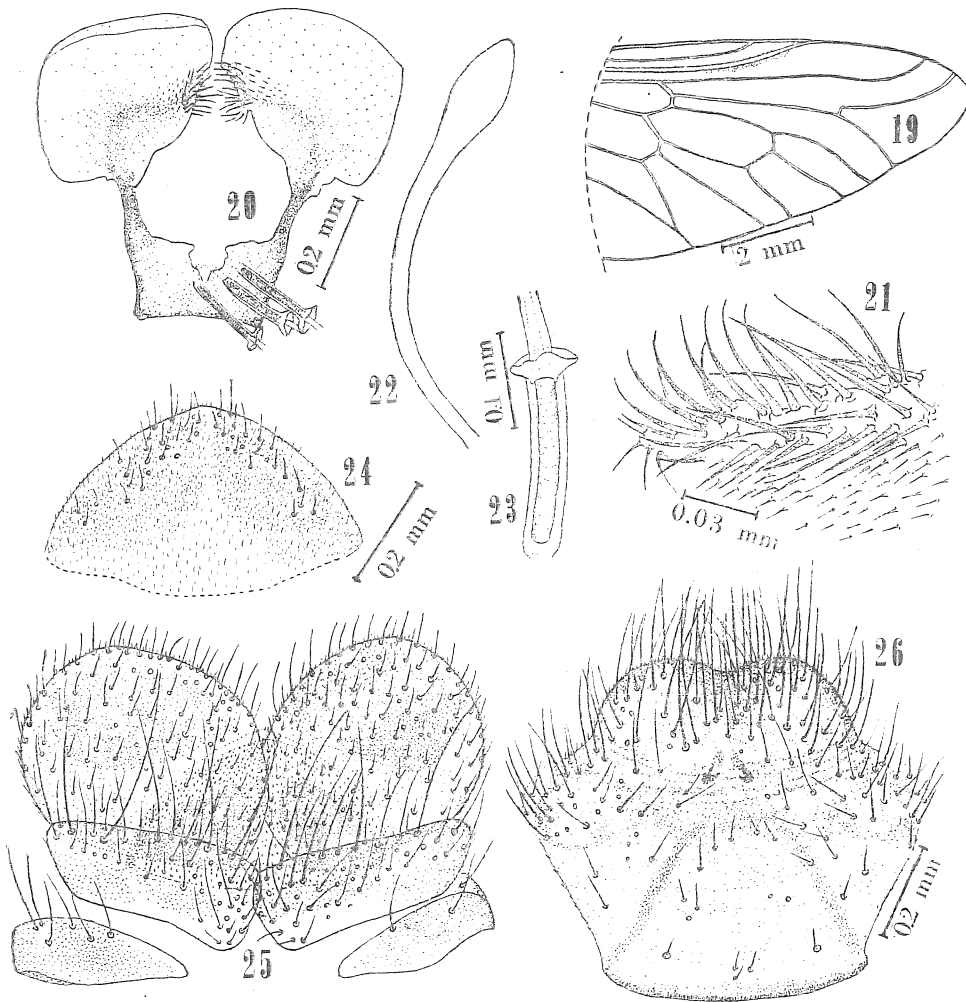
Dasybasis fontanensis n. sp., hembra; 1, aspecto dorsal del tórax y abdomen; 2, palpo; 3, cabeza, vista frontal; 4, cabeza, vista lateral; 5, antena. Buono y Coscarón del.



Dasybasis fontanensis n.sp., hembra; 6, aspecto de una porción del ala. 7, horquilla genital con los extremos caudales de los ductos espermáticos; 8, peine de la porción distal de la horquilla genital; 9, extremo distal de una espermateca; 10, extremo caudal de un ducto espermático; 11, hipoprocto; 12, aspecto del IX tergito, placa basal del X tergito y cercos; 13, VIII esternito y gonapófisis. Coscarón del.



Dasybasis cumelaquén n.sp., hembra; 14, aspecto dorsal del tórax y abdomen; 15, cabeza, vista lateral; 16, cabeza, vista ventral; 17, palpo; 18, antena.
Buono y Coscarón del.



Dasybasis cumetafquen n.sp.; 19, aspecto de una porción del ala; 20, horquilla genital con los extremos caudales de los ductos espermáticos; 21, peine de la porción distal de la horquilla genital; 22, extremo distal de un ducto espermático; 23, extremo caudal de un ducto espermático; 24, hipoprocto; 25, aspecto del IX tergito, placa basal del X tergito y cercos; 26, VIII esternito y gonapófisis. Coscarón del.